



मराठी साहित्य मंडळ, कलबुरगी (गुलबर्गा)
या संस्थेचे त्रैमासिक

भाव अनुबंध

मराठी साहित्य मंडळ, गुलबर्गा
या संस्थेचे त्रैमासिक

भाव अनुबंध

वर्ष : ९

अंक : ४

आषाढ, श्रावण, भाद्रपद शके १९४५
जुलै, ऑगस्ट, सप्टेंबर २०२३

मानद संपादक : श्री. पवनकुमार देशपांडे
कार्यकारी संपादक : श्री. सर्वोत्तम सताळकर
निवास (०८४७२) २५५८७८ / ०९२४२१९३७९२
संपादक मंडळ

श्री. विद्याधर मुळगाकर ★ श्री. व्यंकटेश वळसंगकर
सौ. वंदना किणीकर ★ सौ. शीतल देऊळगावकर
डॉ. योगेश्वर देशपांडे

संस्थेचा पत्ता : मराठी साहित्य मंडळ, स्टेशन बाजार,
गुलबर्गा (कलबुर्गी) ५८५१०२.

दूरभाष : कार्या. (०८४७२) २३२२०७ email-s.satakar@yahoo.com

वेळ : सकाळी ८ ते ११ व सायं. ५ ते ८. गुरुवारी साप्ताहिक सुट्टी.

या अंकाचे मूल्य : रु. ५०/-

वार्षिक वर्गणी - वैयक्तिक रु. ३००/-, संस्थेसाठी रु. ४००/-

वर्गणी कुठल्याही महिन्यापासून चेक, डीडी अथवा मनीऑर्डरच्या माध्यमाने

'Editor Anubandh' या नावाने पाठवावी.

(संपादकीय व व्यवस्थापकीय पत्रव्यवहार, अभिप्रायार्थ भेट पुस्तके, नियतकालिके,
प्रसिद्धीसाठी साहित्य इ. कार्यकारी संपादकांच्या नावे संस्थेच्या पत्त्यावर पाठवावे.
प्रसिद्धीसाठी साहित्य ईमेल वरही पाठविता येईल. या अंकातील लेखांत व्यक्त झालेल्या
मतांशी संपादक सहमत असतीलच असे नाही.)

अंतरंग.....

- ☛ संपादकीय..... ३
- ☛ लोकवाङ्मयातील समाजस्थित लोकतत्त्वे : एक आकलन /
डॉ. सुरेश विनायक जाधव ६
- ☛ ऊर्मिला चाकूरकर यांची समग्र कविता / डॉ. सुजाता शेणई २१
- ☛ कथाकार वसुंधरा पटवर्धन / डॉ. चंद्रकांत शंकर कांबळे ३०
- ☛ महानोरांची महाभेट / प्रा. व्यंकटेश वळसंगकर ३६
- ☛ आठवणीतले मधुमामा / मिलिंद बाब्रस ३८
- ☛ अपरिचित सावित्रीबाई / पूनम बापूराव मंगल ४२
- ☛ मराठवाड्यातील शेती, मातीचे नाते जपणारा
लेखक : प्रा. द. मा. माने / प्रा. डॉ. प्रकाश सूर्यवंशी ६१
- ☛ कविता.... कविता.... कविता.... कविता.... ६८
- ☛ माझ्या व्यक्तिमत्त्व विकासात मातृभाषेचे स्थान /
सौ. भारती दिलीप सावंत ७१
- ☛ पुस्तक परीक्षण - युवा प्रतिभेचा चमत्कारी आविष्कार /
सर्वोत्तम सताळकर ७४
- ☛ मंडळाची वाटचाल..... ७८

कथाकार वसुंधरा पटवर्धन

● डॉ. चंद्रकांत शंकर कांबळे

वसुंधरा पटवर्धन ह्या स्वातंत्र्योत्तर कालखंडातील एक महत्त्वाच्या कथालेखिका म्हणून प्रसिद्ध आहेत. १९४९ पासून त्यांनी लेखनास सुरुवात केली. सोळा कथासंग्रह, एक प्रवासवर्णन, दोन लेखसंग्रह, एक लघुनिबंध, एक व्यक्तिचित्रसंग्रह व एक अतींद्रिय अनुभवांवर आधारित पुस्तक असे विविध साहित्यप्रकार हाताळून त्यांनी २८ पुस्तकांचे लेखन केले आहे.

वसुंधरा पटवर्धन यांनी मध्यमवर्गीय स्त्रियांचे जीवन आपल्या विविध प्रकारच्या वाङ्मय प्रकारामधून उभे केले आहे. आपल्या प्रदीर्घ अनुभवांशी प्रामाणिक राहून, ताटस्थ्याने, वस्तुनिष्ठेने मानवी जीवनाचे यथार्थ चित्रण त्यांनी आपल्या लेखनाद्वारे केले आहे. त्यामुळेच त्यांच्या साहित्याला जीवनमूल्यांचे अधिष्ठान लाभले आहे. त्यांनी कथा, कादंबरी, नाटक आणि ललितगद्य अशा विविध वाङ्मय प्रकारांत लेखन केलेले असले, तरी त्यांना कथाकार म्हणूनच अधिक लौकिक लाभला. म्हणूनच त्यांच्या कथालेखनाची अधिक चिकित्सा करण्याची आवश्यकता आहे.

वसुंधरा पटवर्धन यांच्या कथा पु. भा. भावे यांच्या परंपरेतील आहेत. 'मध्यमवर्गीय स्त्री' हा त्यांच्या कथांचा केंद्रबिंदू आहे. त्यांच्या कथेविषयी सरोजिनी वैद्य म्हणतात, 'वास्तव जीवनाचा जिवंत संदर्भ सहसा न सोडता गेली पस्तीस वर्षे त्यांनी जे विपुल लिहिलेले आहे, त्यात जेवढ्या विविधतेने मध्यमवर्गीय स्त्री प्रकटली आहे, तेवढी त्यांच्या पूर्वीच्या कोणत्याही मराठी लेखिकेने दाखविलेली आहे, असे मला वाटत नाही.' कारण मध्यमवर्गीय स्त्रियांचे जग ज्या ज्या घटकांनी व्यापलेले आहे ते जवळ जवळ सर्व घटक वसुंधरा पटवर्धन यांच्या कथेतून येताना दिसतात.

वसुंधरा पटवर्धन यांनी आपल्या लेखनाची सुरुवात जरी निबंधापासून

केलेली असली, तरी त्यांचा मूळचा पिंड हा कथालेखिकेचा आहे. गेल्या पस्तीस वर्षांत त्यांनी शेकड्याहून अधिक कथा लिहिल्या आहेत. जानेवारी १९४३ साली 'सह्याद्री' या नियतकालिकामधून त्यांची 'वाळलेले मुसुब' ही पहिली कथा प्रसिद्ध झाली. त्यानंतर या कथेचे लगेच गुजराती भाषेत भाषांतर झाले. या यशानंतर वसुंधराबाईंचा आत्मविश्वास वाढला आणि नंतरच्या काळात त्यांनी सातत्याने विपुल कथालेखन केले. आपल्या कथालेखनाविषयी त्या म्हणतात, 'मला गोष्ट लिहिणेच अधिक आवडते. ती लिहिण्यात मला आनंद मिळतो. प्रसंग आणि स्वभाव यांच्या आविष्कारातून आपण जीवनाच्या जवळ जातो आहोत, असे मला वाटते.'^२ यावरून वसुंधरा पटवर्धन यांची कथेच्या माध्यमातून मानवी जीवनाच्या जवळ जाण्याची धडपड दिसून येते.

वसुंधरा पटवर्धन यांनी मध्यमवर्गीय स्त्री जीवनातील समस्या आपल्या साहित्यातून, विशेषतः कथेतून मांडल्या आहेत. स्त्रीच्या ठिकाणी असणारा उपजत शहाणपणा, सोशिकवृत्ती, जीवनाबद्दलचा प्रचंड आशावाद या त्यांच्या जीवनाशी संबंधित गोष्टी कथेतून येताना दिसतात. थोडक्यात, त्यांची जीवननिष्ठा ही साहित्यनिष्ठा बनून येते. एखादा अनुभव मांडताना वसुंधराबाई त्यात खोलवर पोहचतात आणि त्यातले स्वत्व मांडतात.

वसुंधरा पटवर्धन यांच्या कथांचा विचार करताना, त्यांच्या कथांचे वर्गीकरण करणे आवश्यक आहे. साधारणतः १) मानवी वर्तनामागील अतर्क्यता २) अद्भुत कथा ३) व्यवहाराचे भान ४) तरुण पिढीच्या वर्तनातील अभूतपूर्वता ५) मानवी संबंधांचे अनोखे दर्शन ६) कौटुंबिक कथा ७) स्त्रीच्या बद्ध जीवनात परिस्थिती या घटकाचे महत्त्व ८) स्त्रीस्वभावाचे आगळे दर्शन ९) बालकथा १०) किशोरावस्थेतील मानसिकता ११) वृद्ध स्त्री-पुरुषांच्या स्वभाव जीवनावर आधारित कथा, असे स्थूलमानाने वर्गीकरण करता येईल वसुंधरा पटवर्धन यांच्या कथांचे अकरा विभागात वर्गीकरण केले असले, तरी विस्तारभयास्तव प्रत्येक विभागाचे विश्लेषण करणे शक्य नसल्याने काही महत्त्वाच्या घटकांवर प्रकाश टाकण्याचा प्रयत्न करणार आहे.

वसुंधरा पटवर्धन यांची कथा, मराठी कथावाङ्मयात आपल्या वेगळेपणाने उठून दिसते. त्यांच्या कथेचा पल्ला मोठा लांबलचक असतो. नायक-नायिकांच्या जीवनातील लोकविलक्षण नाट्याचा समग्रपट उलगडून दाखविण्याची

त्यांची हौस दांडगी आहे. शंकर सारडा म्हणतात, 'ग्रामीण-प्रादेशिक किंवा मनोविश्लेषणात्मक वगैरे विशेषणाच्या मागे ही कथा सहसा धावत नाही; तिची सारी मदार असते ती काही वैशिष्ट्यपूर्ण, पृथगात्म व्यक्तित्वाच्या स्त्री-पुरुषांच्या जीवनातील चमत्कृतीपूर्ण घटनांची नोंद करण्यावर.'^३ वसुंधरा पटवर्धन यांच्या कथेत आलेले प्रादेशिक जीवन तसेच मनोविश्लेषण हे नैसर्गिकपणे येताना दिसते, ओढून ताणून ते आणताना लेखिका दिसत नाही. त्यामुळे त्यांची कथा स्त्री-पुरुषांच्या जीवनातील सारा घटनापट उलगडून दाखविताना दिसते.

वसुंधरा पटवर्धन यांच्या कथा अभ्यासताना प्रथम जाणवते ते त्यातील काही पात्रांचे अतर्क्य वर्तन. या जगावेगळ्या माणसांच्या जीवनाकडे पाहताना वसुंधराबाई रंगून जातात. या पात्रांची मानसिक आंदोलने, त्यांची अंतरंगे, बे-वाईट हेतू, या सगळ्याबद्दल त्यांना खात्रीलायक माहिती असते. तसेच त्या व्यक्तीच्या वरकरणी गूढ विसंगत भासणाऱ्या वर्तनाचे चित्रण करून त्या थांबतात. त्या वर्तनापाठीमागच्या मानसिक वा तत्सम कारण परंपरेचा वेध घेण्याची त्यांना जणू जरूरच भासत नाही.

'घडीभराचा प्रवासी' या कथेत हैदराबादहून मुंबईला येईपर्यंतच्या प्रवासात निवेदिकेला जे अनुभव येतात, त्याचे त्या हृदयद्रावक चित्रण करतात. मद्यपान करणारा व रात्रीच्यावेळी रेल्वेच्या दारावर उभा असलेला मद्रासी म्हातारा खाली पडेल याची भीती निवेदिकेला वाटते. त्याच्या बाह्यवर्तनावरून तो जीव देईल असे वाटत असताना तो सुखरूप राहतो व जो टापटीपीचा, सुव्यवस्थित वाटत असणारा एक सिंधी तरुण मात्र आत्महत्या करतो. असे करण्यामागे त्या तरुणाची मनोभूमिका कोणती असावी, कोणकोणत्या मानसिक खळबळीतून तो त्या निर्णयाप्रत आला असावा, याचा शोध वसुंधराबाई घेताना दिसतात. अशाच प्रकारच्या अनेक कथा लेखिका लिहिताना दिसते. अशा कथा वाचत असताना वाचकाने त्या पात्रांच्या संदर्भात केलेल्या अपेक्षांना लेखिका वेगळे वळण देताना दिसते.

मरणोत्तर जीवनाचा व पारलौकिकाचा वेध घेणाऱ्या काही कथा वसुंधराबाईंनी लिहिल्या आहेत. सहावे इंद्रिय लाभलेल्या वसुंधराबाई यांनी अनेक चमत्कारिक गोष्टींचे अनुभव घेतले आहेत. त्यांचे 'संघर्ष' नावाचे पुस्तक अतिंद्रिय अनुभवावर आधारित आहे. बुद्धिवादी व शंकेखोर माणसांना अशा काही गोष्टी पटणे शक्य नाही, असे लेखिका म्हणते; परंतु लेखिकेने जे लिहिले ते प्रत्यक्ष

अवलोकनाने व स्वानुभवानेच लिहिले आहे, असे पु. भा. भावे म्हणतात. तर वसुंधरा पटवर्धन यांच्या अतिंद्रिय अनुभवाचा अधिक्षेप न करता भालचंद्र फडके लिहितात, '.....व्यक्ती म्हणजे एक गूढ असते आणि ते गूढ उकलायला हवे. याची वसुंधराबाईना जाणीव नाही. असल्या अकल्पित घटनांनी त्या केवळ स्तिमित होतात इतकेच.'* परंतु काहीही असले तरी वसुंधराबाईनी वेगळे अनुभव वाचकापर्यंत पोहचवून कथेची विषयव्यापकता वाढविली, हे मात्र नाकारून चालणार नाही.

अतृप्त व्यक्ती मृत्यूनंतर आत्म्याच्या रूपाने येऊन घरातील लोकांना छळते व तिला हवे ते दिले म्हणजे कोणालाही त्रास देत नाही, हे 'ऋणानुबंध' या कथेतून लेखिका सांगताना दिसते. अशा प्रकारच्या अद्भुतरम्य कथा वाचकांना एका वेगळ्या विश्वाचे दर्शन घडवितात. सर्वसामान्य माणसांच्या आकलनाच्या कक्षेत न येणाऱ्या अनेक बाबी असतात. त्यांचे आकलन बुद्धीच्या व ज्ञानेंद्रियांच्याद्वारे शक्य नसते. शब्दातील प्रतीतीच्याद्वारेच ते होऊ शकते.

वसुंधरा पटवर्धन यांच्या कथेतील व्यक्तिरेखा या प्रामुख्याने मध्यमवर्गीय ब्राह्मणी कुटुंबातील आहेत. उच्च व कनिष्ठ वर्गातील व्यक्तिरेखा त्यांच्या कथांतून फार कमी प्रमाणात आढळतात. याखेरीज लेखिकेने आपल्या कथांतून रंगविलेल्या व्यक्तिरेखा बाल, किशोर, प्रौढ व वृद्ध अशा विविध वयोगटातील आहेत. त्यांच्या व्यक्तिरेखांवर पारंपरिक जीवननिष्ठांचा व मूल्यांचा प्रभाव आहे. त्यांच्या कथांमधून पुरुष पात्रापेक्षा स्त्रीपात्रे अधिक्याने येताना दिसतात. त्यांच्या कथेतील स्त्री शांत, संयमी, सहनशील, सुसंस्कृत, प्रामाणिकपणे प्रेम करणारी, जगण्याची ओढ असणारी इ. वैशिष्ट्ये असलेली, तर कथेतील पुरुषपात्रे व्यसनी, निर्दयी, हट्टी, हेकट, जुन्या विचारसरणीची, पुरुष वासना जोपासणारी, वर्चस्व गाजविणारी, चंचल, आळशी, स्वैर इ. वैशिष्ट्ये असलेली दिसतात.

वसुंधरा पटवर्धन यांनी आपल्या कथांतील पत्रांची स्वभाववैशिष्ट्ये विशद करण्यासाठी मनोविश्लेषणाचा उपयोग केला आहे. पात्रांच्या मनातील उलघाल, खळबळ, आशा-निराशा यांचे उत्कट दर्शन या मनोविश्लेषणातून साकार होते. कथेतील व्यक्तिरेखांच्या शारीरिक हालचालीपेक्षा मानसिक हालचालींकडे लेखिकेचे अधिक लक्ष असलेले दिसते. उदा. 'शल्य' या कथेतील नायिका, आपल्या पूर्वाश्रमीच्या प्रियकराला दिलेल्या पत्राचा पुरावा नाहिसा करण्यासाठी धडपडताना दिसते. तिच्या मानसिकतेचे वर्णन करताना निवेदिका म्हणते, 'घरी

येऊन पत्रांचा मोठा जाळ केला, तरी तो पुरावा काही केल्या नाहीसा होईना. जे केवळ कागदांच्या आधाराने शल्याच्या रूपात जिवंत होते, ते जाळून टाकले तरी शांताच्या अंतःकरणात ते अधिकच प्रज्वलित झाले. ते जोपर्यंत तिच्यापासून नाहिसे होत नव्हते, तोपर्यंत ते या जगातून नाहिसे होणे शक्य नव्हते.^५ शांता आपल्या प्रेमाचा पुरावा जाळून नाहीसा करत असली, तरी तिचे अपराधी मन तिला स्वस्थ बसू देत नाही.

वसुंधरा पटवर्धन यांच्या कथेच्या भाषाशैलीचा विचार करताना, ती साधी, सोपी, घरगुती, माफक अलंकार असलेली, भावानुरूप, काव्यात्म, पाल्हाळीक इत्यादी वैशिष्ट्ये असलेली दिसून येते. लेखिकेची भाषा ही त्यांच्या कथेच्या कलात्मकतेचे एक महत्त्वाचे अंग आहे. वेगवेगळ्या भाववृत्तीसाठी लेखिकेने कथांमध्ये भाषेला योग्यरीतीने वापरले आहे. वेधक व्यक्तिचित्रे, विविध भावबंध, तसेच विविध नाती उलगडणारे मनोविश्लेषण, प्रत्ययकारी संघर्ष, अन्वर्थक वाचकांची उत्सुकता वाढविणारी शीर्षके, कथानकास गती देणारे, नाट्यमयता स्पष्ट करणारे संवाद, निवेदनपद्धतीची विविधता, कलात्मक आरंभ व शेवट अशी काही महत्त्वाची वैशिष्ट्ये सांगता येतील.

वरील सर्व विवेचनावरून असे म्हणता येईल की, वसुंधरा पटवर्धन यांच्या कथा वेगळी वाट चोखाळणाऱ्या आहेत. त्यांच्या कथांचे विषयक्षेत्र विशेषतः मध्यमवर्गीय स्त्री जीवनापुरते मर्यादित असले, तरी त्या मर्यादित क्षेत्रातील विविध व विपुल अंगोपांगावर त्यांनी प्रकाश टाकला आहे. अंतर्मुखता आणि चिंतनशीलता हा वसुंधराबाईंच्या वृत्तीचा व लेखनाचा एक फार मोठा दुर्मिळ गुण आहे. या गुणांमुळेच त्यांच्या कथांना एक प्रकारची सखोलता व अर्थगांभीर्य येताना दिसते. वरील सर्व वैशिष्ट्यांचा विचार करता, वसुंधरा पटवर्धन यांनी मराठी कथाविश्वात निश्चितपणे भर घातली आहे, असे म्हणता येईल.

संदर्भ

१) वैद्य, सरोजनी (संपा.) १९८७ : 'वेचक वसुंधरा पटवर्धन,' सन पब्लिकेशन्स, पुणे, पृ. ०४.

२) पटवर्धन, वसुंधरा 'माझे कथालेखन', 'हंस' दिपावली विशेषांक, १९५३, पृ. ६०.

३) सारडा, शंकर : 'काही पुस्तके : काही लेखक', पॉप्युलर प्रकाशन, मुंबई,

१९६९, पृ. १२४.

४) फडके, भालचंद्र, 'मराठी लेखिका : चिंता आणि चिंतन, पृ. ५९.

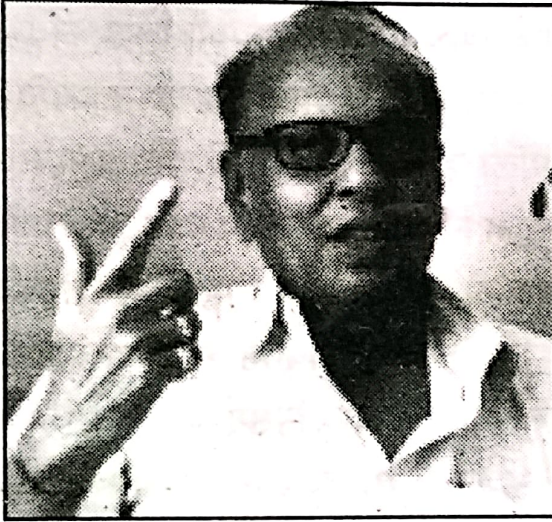
५) पटवर्धन, वसुंधरा, 'शोध' शि. ना. कोळमकर, पुणे, १९५५, पृ. ३७.

- डॉ. चंद्रकांत शंकर कांबळे

मराठी विभाग, किसन वीर महाविद्यालय, वाई

मोबा. : ९४०३३४४५७६

ई मेल : kamble.chandrakant971@gmail.com



भावपूर्ण श्रद्धांजली

श्री. ना. धों. महानोर

मराठी भाषेतील प्रसिद्ध निसर्गकवी श्री. ना. धों. महानोर यांचे दि. ३ ऑगस्ट २०२३ रोजी पुणे येथे निधन झाले. बहिणाबाई चौधरी यांच्या परंपरेतील येथील मातीत रुजलेली ग्रामीण आणि शेतीशी नातं सांगणारी कविता हे ना. धों.च्या कवितेचे वैशिष्ट्य होते. 'पानझड', 'पावसातल्या कविता', 'पळसखेडची गाणी' हे त्यांचे महत्त्वाचे काव्यसंग्रह ! त्यांच्या कवितेला रसिकांनी डोक्यावर घेतले. पुढे त्यांनी 'अबोली', 'जैत रे जैत', 'दोघी', 'मुक्ता' या चित्रपटांसाठी गाणीही लिहिली. अशा या प्रतिभासंपन्न निसर्गकवी ना. धों. महानोर यांना 'भाव अनुबंध' परिवार आणि मराठी साहित्य मंडळ यांच्यातर्फे भावपूर्ण श्रद्धांजली !

- कार्यकारी संपादक